

Nurmijärvi Perttula – Röykkä - Rajamäki 110 kV voimajohtolinjan muinaisjäännösinventointi 2017



Teemu Tiainen
Juuso Koskinen



Tilaja: TLT-Engineering Oy

Sisältö

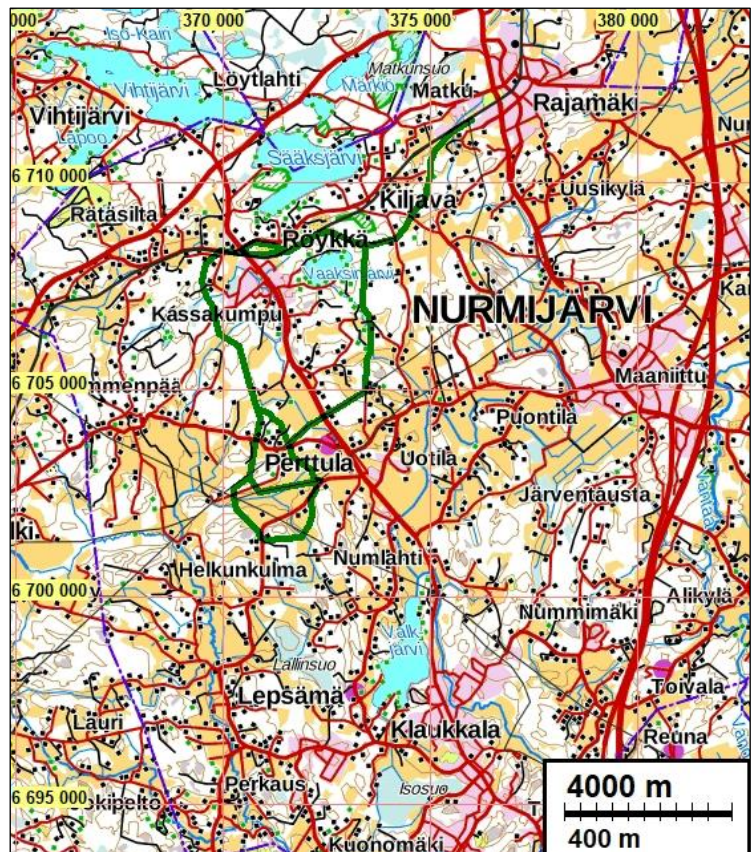
| | |
|-------------------------------------|-----------|
| Perustiedot | 2 |
| Yleiskartat | 3 |
| Vanhoja karttoja | 6 |
| Inventointi | 9 |
| Lähteet | 11 |
| Kiinteä muinaisjäännös | 12 |
| 1 NURMIJÄRVI TUHKURINOJA | 12 |

Kansikuva: Suunnitellun linjan reittiä Kassakummun eteläpuolella. Pohjoisluoteeseen.

Perustiedot

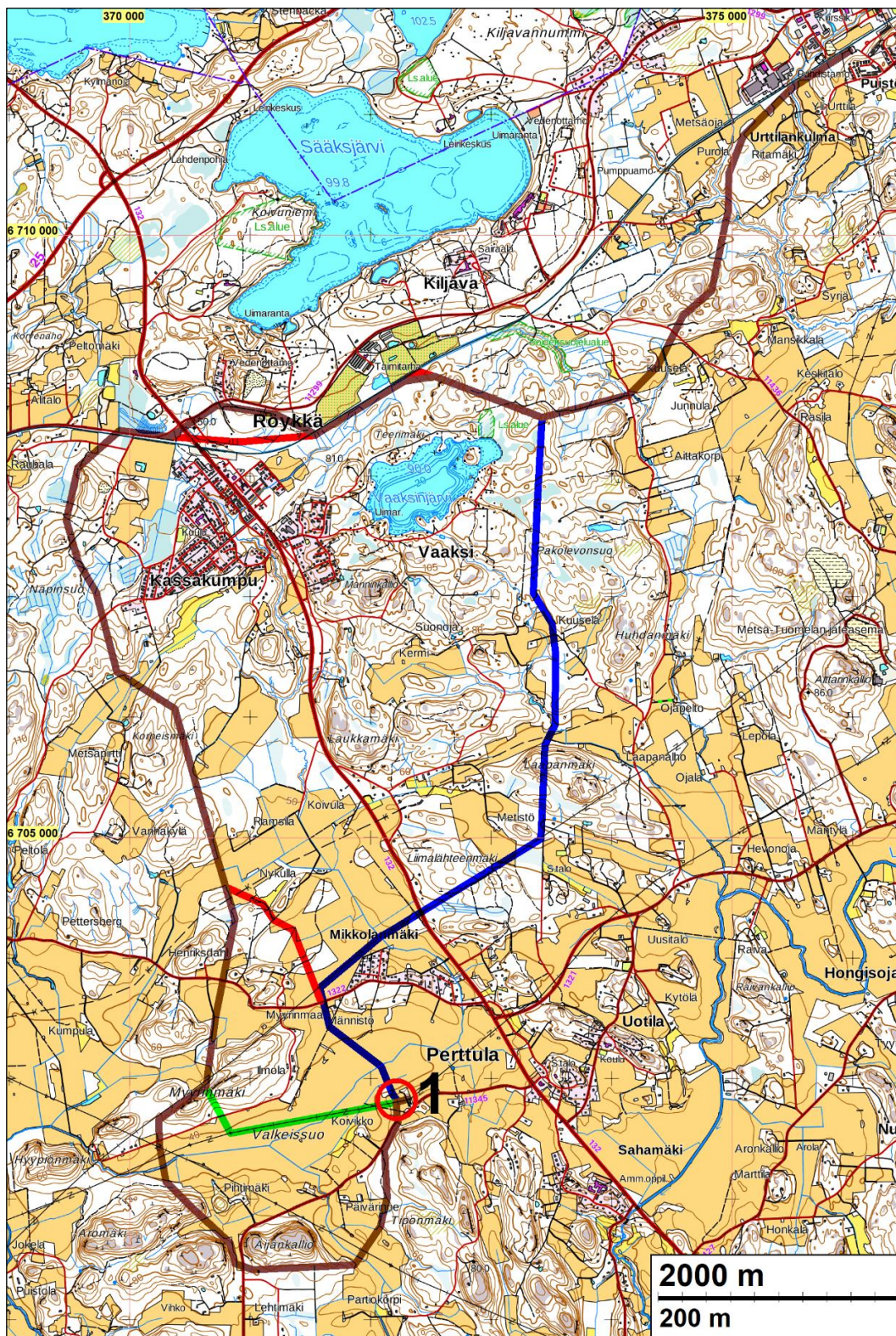
- Alue:** Nurmijärvi. Perttu – Röykkä – Rajamäki välin 110 kV sähkölinjavaihtoehdot. Linjojen yhteyspituus on noin 34 kilometriä
- Tarkoitus:** Selvittää sijaitseeko suunnitelluilla linjavaihtoehdoilla kiinteitä muinaisjäännöksiä tai muita suojeltavia kulttuurihistoriallisia jäännöksiä.
- Työaika:** 9.10. ja 5.12.2017.
- Kustantaja:** TLT-Engineering Oy
- Tekijät:** Mikroliitti Oy, Teemu Tiainen ja Juuso Koskinen.
- Aiemmat tutk:** Kreetta Lesell 2001 inventointi, Johanna Seppä 2006 inventointi
- Tulokset:** Linjavaihtoehdojen kohdalla sijaitsee yksi entuudestaan tunnettu kiinteä muinaisjäännös. Kivikautinen asuinpaikka (*Tuhkurinoja, mj-tunnus 543010038*) sijaitsee Perttulan sähköaseman vieressä. Paikka on peltoa, eikä sen tarkkaa laajuutta ole selvitetty. Suunnitellut linjat ohittavat kohteen sen etelä- ja itäpuolitse, lähimmillään noin 10 metrin etäisyydeltä. Muualla linjoilla ja niiden välittömässä läheisyydessä ei ole muinaisjäännöksiä eikä muita arkeologisia suojelukohteita.

Inventoidut linjat on merkitty vihreillä viivoilla.

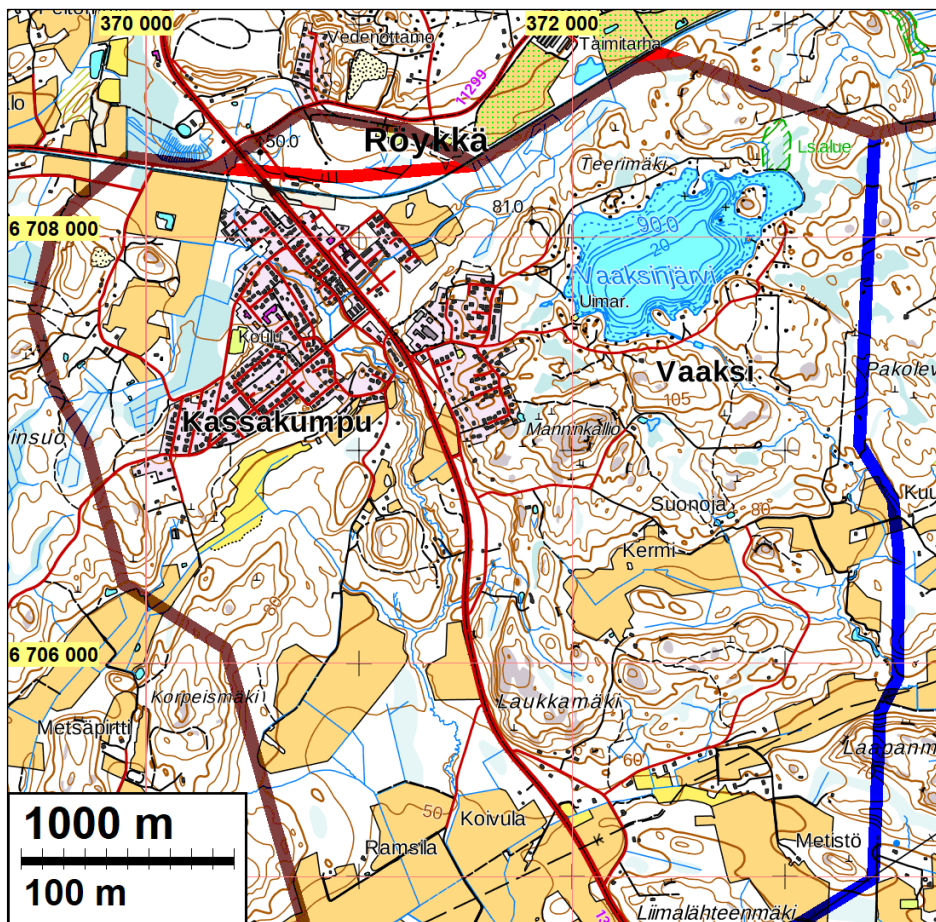


Selityksiä: Koordinaatit ja kartat ovat ETRS-TM35FIN koordinaatistossa. Kartat ovat Maanmittauslaitoksen maastotietokannasta 10/2017, ellei toisin mainittu. Muinaisjäännösrekisteri on tarkastettu 10/2017. Valokuvia ei ole talletettu mihinkään viralliseen arkistoon, eikä niillä ole mitään kokoelmatunnusta. Valokuvat ovat digitaalisia ja ne ovat tallessa Mikroliitti Oy:n serverillä.

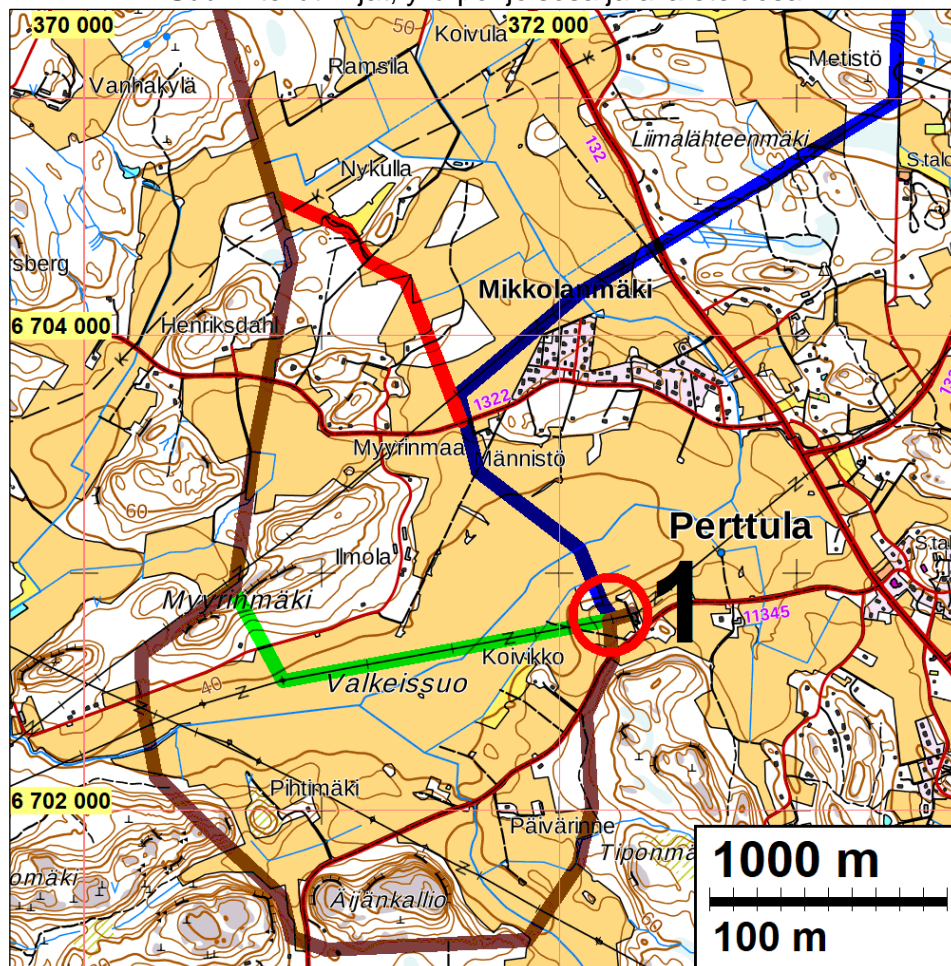
Yleiskartat

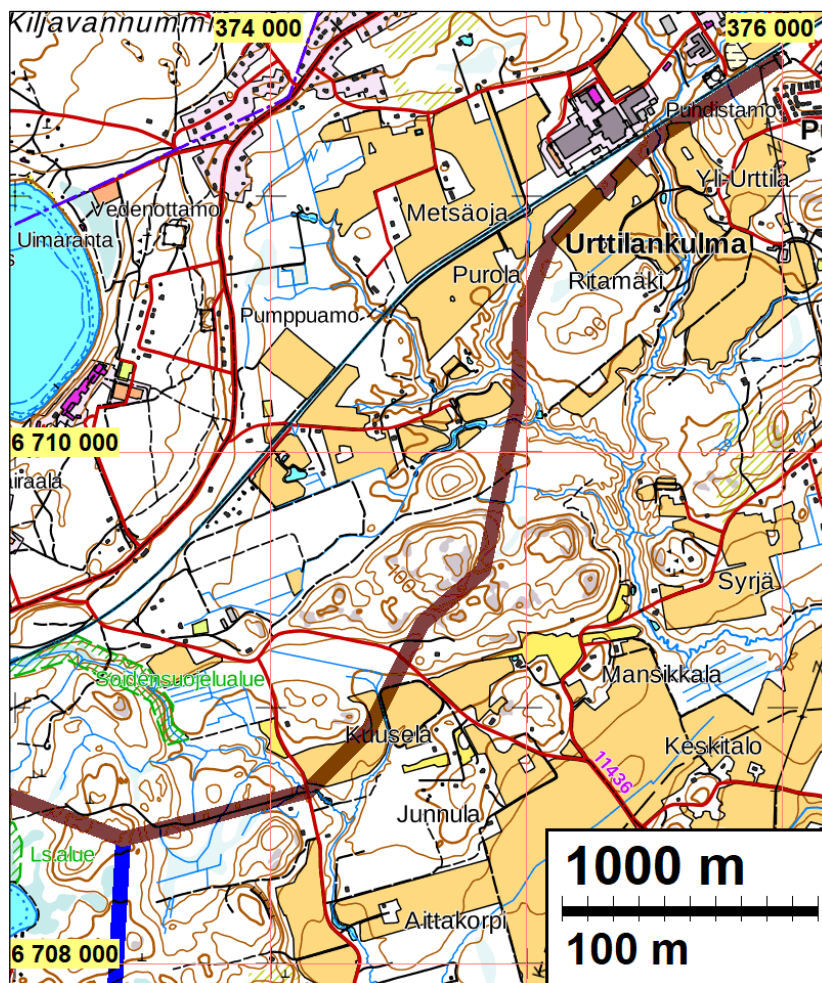


Yleiskartta tutkimusalueesta. Suunnitellut linjavaihtoehdot on merkitty eri värein (vihreä, punainen, sininen ja ruskea), samoin kuin ne on merkitty tilaajalta saatuun suunnitelmakarttaan. Linjavaihtoehdojen kohdalla sijaitseva kiinteä muinaisjäännös on merkitty punaisella ympyrällä sekä numerolla 1.



Suunnitellut linjat, yllä pohjoisosa ja alla eteläosa



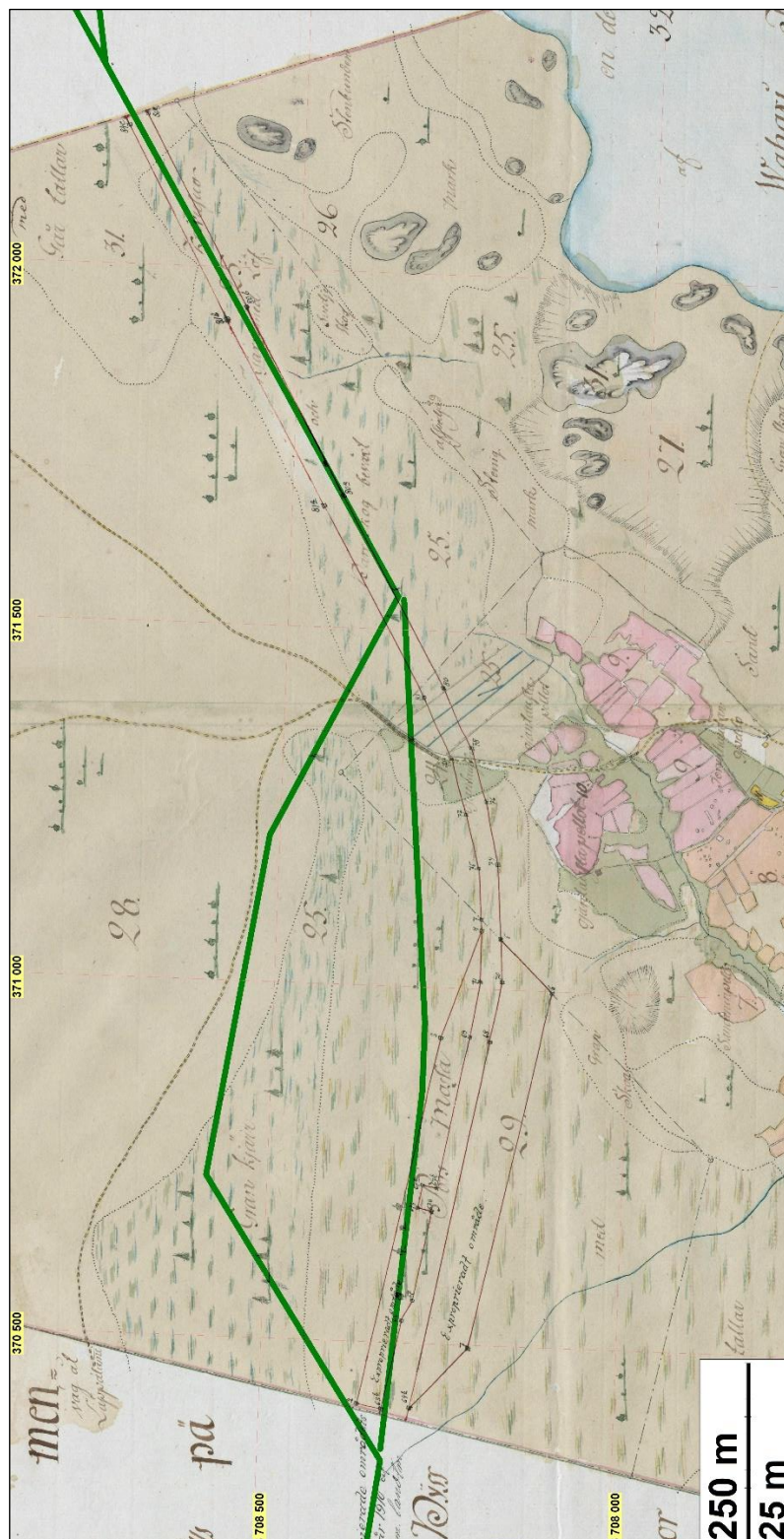


Inventoitujen linjavaihtoehtojen koillisosaa.

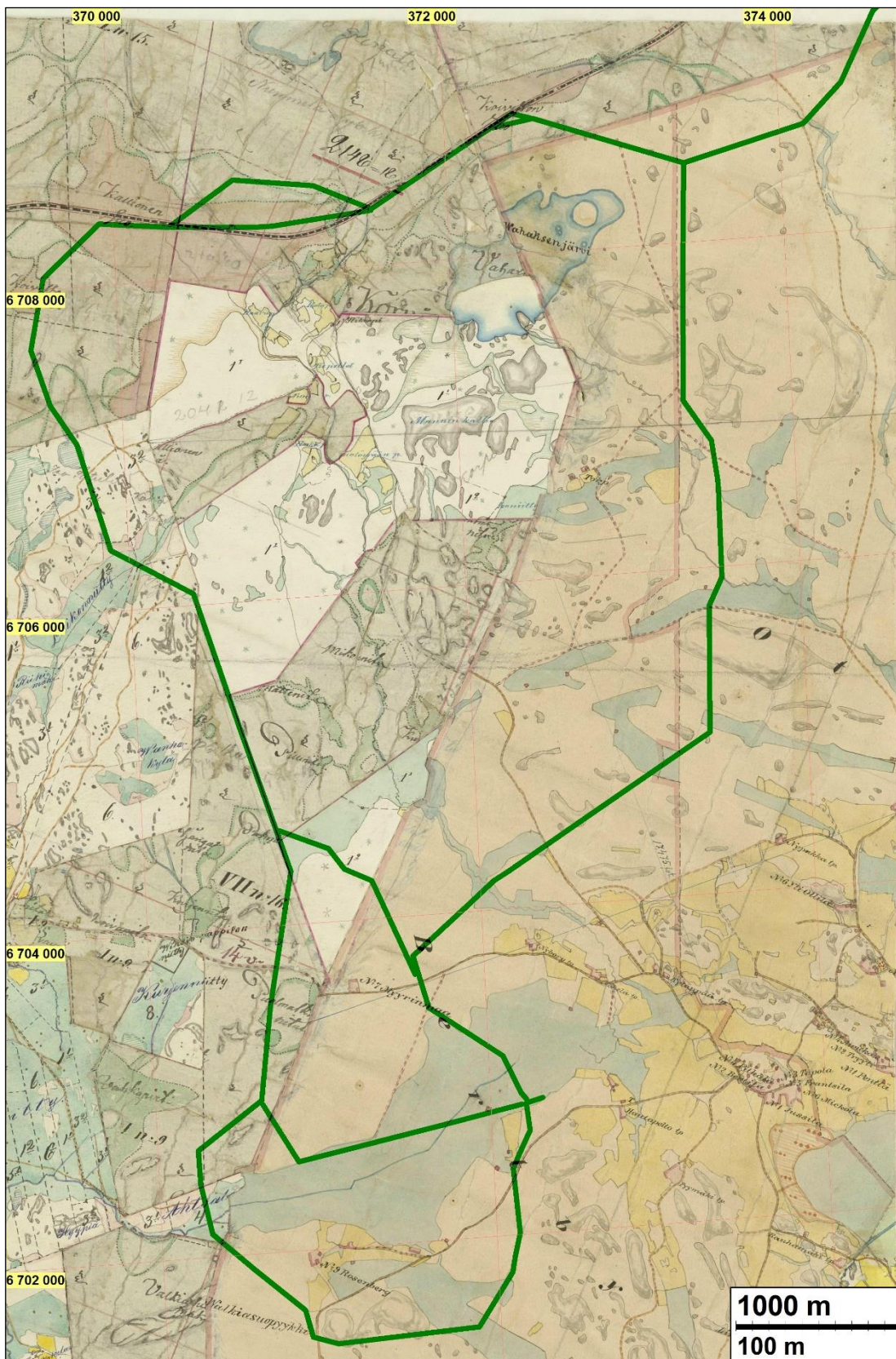


Suunnitellun linjan reittiä Myyrinmaan pohjoispuolella. Pohjoisluoteeseen.

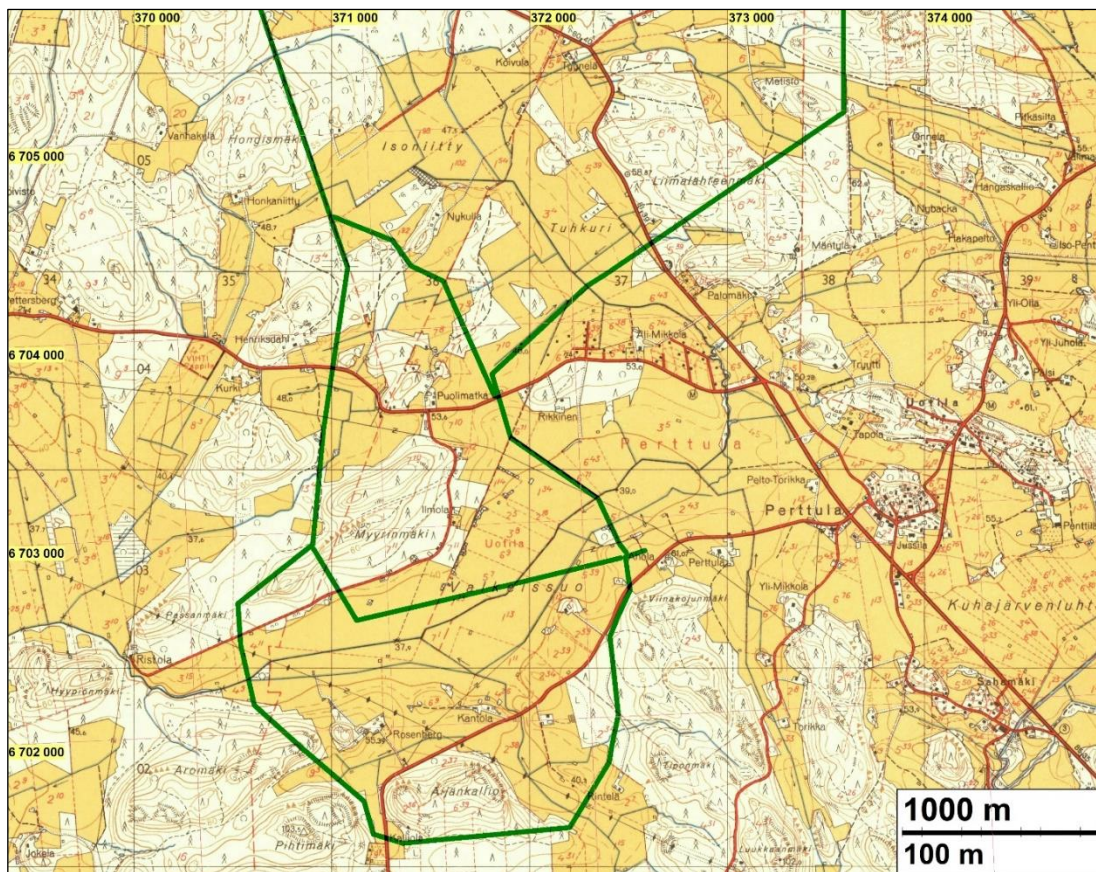
Vanhoja karttoja



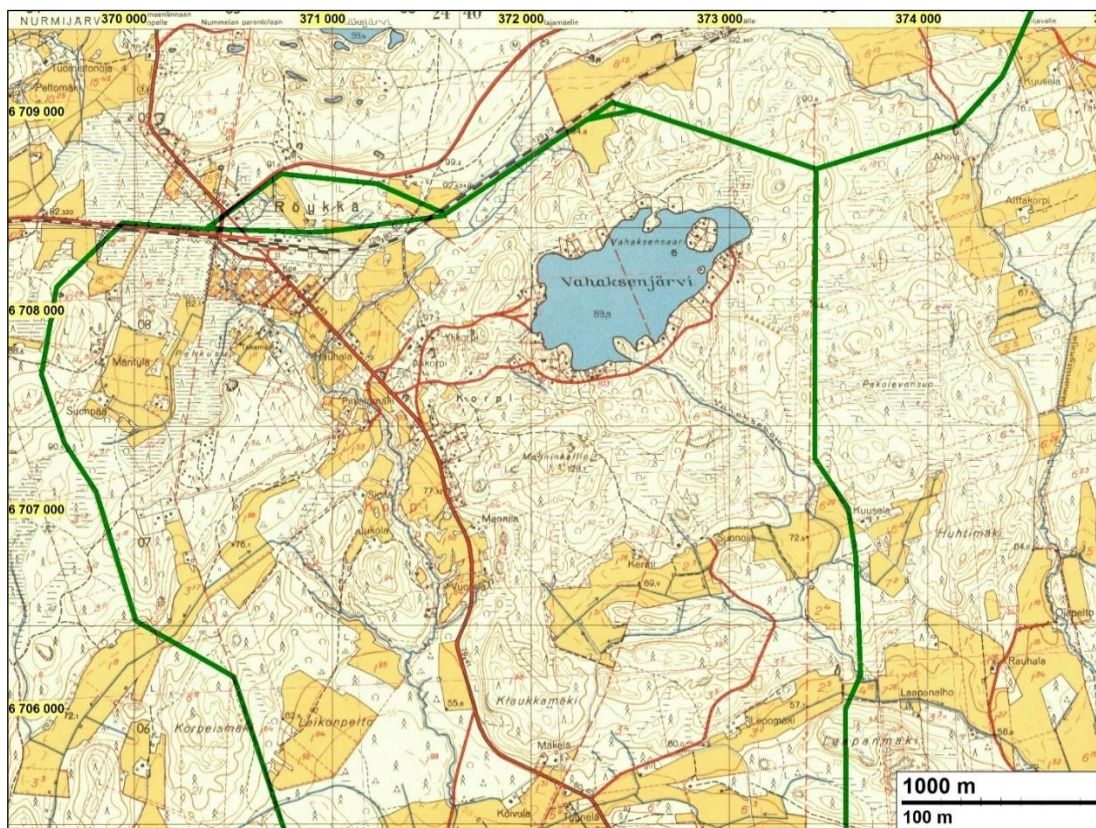
Ote vuoden 1783 kartasta (Westermarck). Suunnitellut linjavaihtoehdot on merkitty vihreillä viivoilla. Punaiset alueet ovat Korven kylän peltoja – varsinainen kyläkeskus jää niiden eteläpuolelle (kuvassa kartan oikealle puolelle). Kyseisellä kohtaa suunnitellut linjat kulkevat lähinnä historiallista asutusta. Kartan päälle on piirretty rautatien linjaus vuonna 1910 kutakuinkin suunniteltujen linjavaihtoehtojen suuntaisesti ja kohdalle.



Ote vuoden 1840 pitäjänkartasta. Suunnitellut linjavaihtoehdot on merkitty vihreillä viivoilla. Linjojen kohdille ei ole merkitty asutusta tai muita potentiaalisia muinaisjäänneksiä.



Ote vuoden 1957 peruskartasta (2041 12). Suunnitellut linjavaihtoehdot on merkitty vihrein viivoin.



Ote vuoden 1957 peruskartasta (2041 12). Suunnitellut linjavaihtoehdot on merkitty vihrein viivoin.



Vasen: Ote vuoden 1956 peruskartasta (2041 10). Suunniteltu linjavaihtoehto on merkitty vihreällä viivalla. Alla: Ote vuoden 1960 peruskartasta (2044 01). Suunniteltu linjavaihtoehto on merkitty vihreällä viivalla.



Inventointi

Nurmijärvellä, välillä Perttula – Röykkä – Rajamäki, ollaan uudistamassa 110 kV voimajohtolinjaa. Uudistamisen suunnittelusta vastaa TLT-Engineering (Nurmijärven sähköverkko Oy:n tilauksesta). Uudistettavalla voimajohtolinjalla oli useita linjavaihtoehtoja, joista tarkoituksena on siis toteuttaa yksi. Yhteispituudeltaan linjavaihtoehdot ovat noin 34 kilometriä. TLT-Engineering tilasi voimajohtolinjojen muinaisjäännösinventoinnin Mikroliitti Oy:ltä. Inventoinnin tekivät Teemu Tiainen ja Juuso Koskinen lokakuussa 2017 ja vielä 5.12.2017. Joulukuussa maassa oli paikoin kuuraa, mutta sillä ei ollut merkitystä inventoinnin suorittamiseen.

Inventoinnin valmisteluvaiheessa tarkastettiin linjan aluetta kuvaavat vanhat kartat. Niiltä tarkastettiin, osuuko linjoille karttoihin merkittyjä asioita (kuten vanhat talotontit, myllyt, rajamerkit) jotka voisivat olla nyt potentiaalisia muinaisjäännöksiä. Maanmittauslaitoksen vinovalovarjosteesta tarkasteltiin linjojen maastoa. Niistä ei havaittu linjojen kohdilla ja liepeillä mitään arkeologisesti mielenkiintoista. Linjavaihtoehtojen reittejä tarkastettiin maastossa pääsääntöisesti silmämääräisesti. Paikoitellen tehtiin koekuoppia sekä kairauksia ns. geologin kairalla, maastonkohdilla joissa arveltiin voivan sijaita maanalainen muinaisjäännös (kivikautinen asuinpaikka). Tarkastettavat maastot valittiin kartan perusteella sekä maastossa, paikan päällä tehtyjen havaintojen perusteella. Maastossa pyrittiin tarkastamaan kaikki sellaiset alueet joissa voisi sijaita esihistoriallisia, lähinnä kivikautisia muinaisjäännöksiä (muinaisrantamuodostumat, purojen varret).

Linjan alue sijoittuu noin 40 - 100 m korkeustasojen välille, joissain kohdin hieman korkeammalle. Alhaisimmat korkeustasot ovat alueen eteläosassa Perttulassa. Muinaisen Itämeren Litorinamaksimi (itämeren Litorinamerivaiheen korkein vedentaso) on seudulla n 36 - 38 m tasolla. Tuon tason tuntumassa vesi oli n. 6800 – 5500 eKr. aikavälillä. Itämeren Ancyclusjärvivaiheen loppupuolella n. 7700 eKr. vesi oli alueella n 50 m tasolla ja Ancylostansgression maksimin n. 8000 eKr. aikana veden taso oli nykyisellä noin 65 m korkeustasolla. Periaatteessa alueella voisi olla löydettävissä rantasidonniaisia kivikautisia asuinpaikkoja n. 40 - 65 m korkeustasoilla. Linja ei kulje nykyisten järvien tai isompien purojen ja jokien poikki tai liepeillä muualla kuin sen koillispuolella Matkunojan poikki. Linjojen alueiden maastot ovat pääosin hiekkaista moreenia.

Voimajohtolinjan eri vaihtoehtojen kohdalle osuu yksi entuudestaan tunnettu kiinteä muinaisjäännös. Perttulan sähköaseman vieressä oleva *Tuhkurinoja* (mj-tunnus 543010038) on kivikautinen asuinpaikka, joka on löytynyt muinaisjäännösinventoinnissa vuonna 2001. Peltoon sijoittuvalla asuinpaikalta havaittiin tuolloin kvartsi-iskoksia ja saviastian paloja. Paikka sijoittuu korkeustasolla noin 45-47 m mpy. Mainitun korkeustason merenrantavaihe ajoittuu mesoliittiseen kivikauteen (esikeraamiseen). Korkeustasonsa ja keramiikkalöytöjen perusteella paikan on täytynyt sijaita muinaisjärven rannalla. Valkeissuo niminen pelto on siis kuivunut tai kuivattu järvi. Paikka tarkastettiin inventoinnin aikana, mutta siltä ei saatu uusia havaintoja – pelto oli inventoinnin aikana heinällä (raportin kohde 1). Suurin osa Nurmijärven kivikautisista kohteista sijoittuu korkeusvälille 30 – 60 m mpy ja osa niistä - etenkin ylimmillä korkeustasoilla sijaitsevat - voivat sijaita muinaisten ja sittemmin kuivuneiden järvien rannoilla. Linjaosuuksia tarkastettiin maastossa erityisesti niiltä kohdilta, missä tämä edellä mainittu korkeusväli yhdistyi esihistorialliselle asutukselle sopivaan topografiaan.

Inventoidut linjavaihtoehdot kulkevat suurimmaksi osaksi Perttulan (ja Uutilan) sekä Korven kylän mailla. Pieniltä osilta linjat kulkevat myös Nummenpään (linjan lounaisosassa) sekä Kirkonkylän mailla (linjan koillisosassa). Kyläkeskusten kohdalla linjavaihtoehdot eivät kulje. Lähimmillään vanhaa kyläkeskusta linja kulkee Korven kylän kohdalla – silläkin kohtaa linja ohittaa vanhat kylätontit yli puolen kilometrin etäisyydeltä. Vanhoista kartoista inventoinnin valmisteluvaiheessa tarkastettiin 1700-luvulla laaditut isojakokartat, vuoden 1840 pitäjänkartat sekä 1950- ja 1960-lukujen peruskartat. Niiden tarkastelun perusteella voitiin todeta edellä mainitut seikat.

Tulos

Suunnitelluilla linjavaihtoehdoilla sijaitsee yksi kiinteä muinaisjäännös, kivikautinen asuinpaikka *Tuhkurinoja* (mj-tunnus 543010038). Paikka on rajattu vuoden 2001 inventointihavaintojen perusteella. Olemassa oleva sähkölinja kulkee asuinpaikan eteläpuolelta, noin 25 m asuinpaikan etelärajalta. Suunnitelluista linjoista yksi sijoittuu olemassa olevan linjan kohdalla ja toinen asuinpaikan itäpuolelle, lähimmillään 10 metrin päähän muinaisjäännösrajan itälaidasta. Muualla linjojen kohdilla ja liepeillä ei ole kiinteitä muinaisjäännöksiä tai muita kulttuurihistoriallisia, suojeltavaksi katsottavia jäännöksiä.

31.12.2017

Teemu Tiainen
Juuso Koskinen

Matkunojan sivuhaaran kohdalla (Kopunojan tienoilla) kasvaa tiheää vesakkoa. Koekuopissa oli humuksen alla silttiä ja hiekkaa - mitään esihistoriaan viittaavaa ei niissä havaittu. Koekuoppia tehtiin ainoastaan suunnitellun linjan kohdalle





Suunnittelun linjan reittiä Mikkolanmäen luoteispuolella. Eteläkaakkoon.

Lähteet

Painetut lähteet

- Peruskartta 2041 12 Perttula. Maanmittaushallitus 1957.
 Peruskartta 2042 10 Vihtijärvi. Maanmittaushallitus 1956.
 Peruskartta 2044 01 Rajamäki. Maanmittaushallitus 1960.

Arkistolähteet

- Breitholz, D. J. 1771. Geometrisk Charta öfver Bertbys Stångfals ägor uti Nurmjärvi Socken Borgo Härad och Nylands Län.
- Forssell, Lars 1692. Geometrisk beskrifning öfver Nurmijärvi by i Borgo Lähn och Nurmijärvi Sochn. Geograf Karta öfver Nurmijärvi Socken uti Helsinge Härad och Nylands Län. Uprättad General Landtmäteri Kontoiret i Helsingfors År 1840 (pitäjänkartta, myöhemmin nimetyt karttalehdet Nurmijärvi 2041 12, 2042 10 ja 2044 01).
- Lesell, Kreetta 2001. Nurmijärven Klaukkalan kiinteiden esihistoriallisten muinaisjäännösten inventointi. Museovirasto.
- Seppä, Johanna 2006. Nurmijärven arkeologinen inventointi. Museovirasto.
- Westermark, J. P. 1781. Charta öfver Otby och Bertby ägor i Nurmjärvi Sökn Borgå Härad och Nylands Län.
- Westermark, J. P. 1783. Charta öfver Korpis enstaka Rusthålls Ägor i Nurmjärvi Sockn Borgå Härad och Nylands Lähn.
- Westermark, J. P. 1787. Charta öfver Nummenpä Bys Ägor i Nylands Län Borgå Härad och Nurmjärvi Sockn.

Kiinteä muinaisjäännös

1 NURMIJÄRVI TUHKURINOJA

Mjtunnus: 543010038

Laji: asuinpaikka

Ajoitus: kivikautinen

Koordin: N 6702 848 E 372 180

Tutkijat: Lesell 2001 inventointi, Seppä 2006 inventointi, Tiainen & Koskinen 2017 inventointi

Huomiot: Muinaisjäännösrekisteri:

Löydöt: KM 32915 saviastianpaloja ja kvartsi-iskoksia.

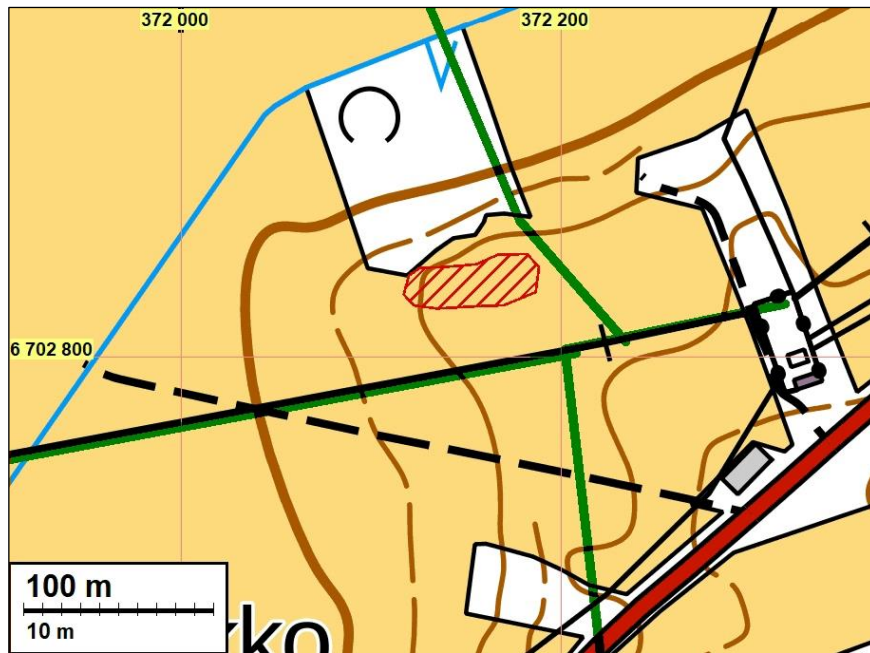
Huomautuksia: Tuhkurinojan asuinpaikka sijaitsee Yli-Lepsämäntien luoteispuolella Viinakojunmäen kohdalla. Kaksi sähkölinjaa kulkee asuinpaikan ylitse. Alueella on peltoja joiden luoteispuolella, laakson pohjalla virtaa Tuhkurinoja. Ojalle viettävässä jyrkässä rinteessä on pieni pensassaareke. Asuinpaikasta Museovirastoon ilmoitti maanviljelijä Pertti Lilja, joka oli löytänyt paikalta laakeita kiviä ja kvartsi-iskoksia. Tarkastuksen yhteydessä löydettiin lisäksi saviastianpaloja. Laakeat kivet olivat mahdollisesti esihistoriallisesta rakennelmasta, esim. paasiarkusta, joka tuhoutuisi vähitellen. Varmuutta asiasta ei kuitenkaan voitu saada ilman tarkempia tutkimuksia. Tämän alue paalutettiin peltoja viljelevän ja vuokraavan Oiva Elgin kanssa (puh. 050 5420309 tai 09 2761640) ja sovittiin, että se jätettäisiin kyntämättä kunnes kivien alkuperä selvitetäisiin. Laakeita kiviä (koordinaatit GPS 2537459 ja 6703609) löytyi pensassaarekkeen itäpuolella olevasta sähkötolpasta n. 21, 5 m ja 180 goonia etelä-kaakkoon, saviastianpaloja ja kvartsi-iskoksia löytyi tästä paikasta länteen alueelta, jossa rinne alkoi kohoa ja maaperä alkoi muuttua hiekkaisemmaksi.

Tiainen & Koskinen 2017:

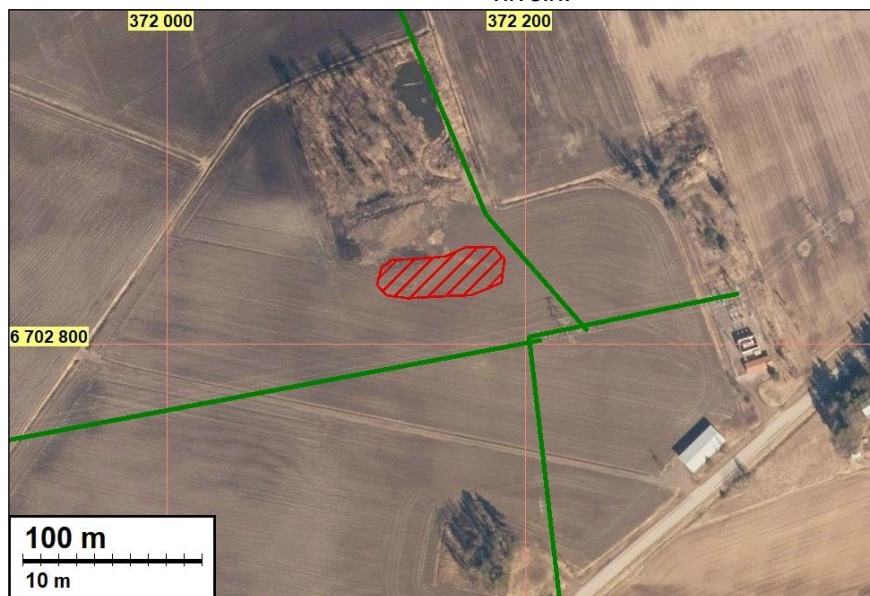
Asuinpaikka sijaitsee kuivaneen tai kuivatetun järven itäosassa, luoteeseen työnnyvän rantatörmän päällä, noin 45-47 metrin korkeustasolla. Kyseinen korkeustaso ajoittuu merenrantavaiheessaan mesoliittiiseen, eli esikeraamiseen, kivikauteen. Paikalta on vuoden 2001 inventoinnissa löytynyt saviastian kappaleita, millä perusteella paikalla on ollut järvi. Asuinpaikan rajausta perustuu inventointihavaintoihin.

Vuoden 1771 isojakokartan perusteella (Breitholz) paikalla ollut järvi on kuivunut ennen isojakokartan laatimista – toisin kuin Perttulan ja Uotilan vanhojen kyläkeskusten eteläpuolella tuolloin ollut järvi (tällä paikkaa on nykyisin Kuhajärventausta-niminen peltoaukea).

Tuhkurinojan asuinpaikka sijaitsee nykyisellä pellolla, mikä inventoinnin aikana oli kyntämättä. Uusia havaintoja asuinpaikasta ei tehty. Suunnitellut linjavaihtoehdot kulkevat asuinpaikan etelä- ja itäpuolelta. Kohteen eteläpuolelle uusittava linja on suunniteltu kulkemaan olemassa olevan sähkölinjan kohdalla – linjan ja asuinpaikan reunan välinen etäisyys on noin 25 metriä. Kohteen itäpuolelle suunnitellun linjan ja asuinpaikan itäreunan välinen etäisyys on noin 10 metriä.



Kivikautinen asuinpaikka on rajattu punaisella värillä. Suunnitteilla olevat sähkölinjat on merkitty vihrein viivoin.



Tuhkurinojan kivikautinen asuinpaikka sijoittuu peltoon, lapion ja kuvan taustalla olevan metsäsaarekkeen väliselle alueelle. Pohjoiseen.



Liite: inventoinnissa tarkastetut alueet

Inventointialue tutkittiin ja arvioitiin kokonaisuudessaan eri menetelmin. Maastossa käytiin tarkemmin läpi karttaan vaalean punaisella korostetut alueet.

